

経済産業省 石川鉄鋼課長との懇談結果

日 時 平成21年5月12日(火) 16:10～

場 所 経済産業省7F会議室

出席者(経済産業省鉄鋼課) 石川課長、松淵課長補佐ほか7名

(当工業組合) 高木理事長、酒匂東京支部長、柘野

経 過

1. まず、石川鉄鋼課長より、本日会合の趣旨について、「足元の鋼材需給を概観すると、減産基調が継続する中、特に厚板在庫の増勢が目立つ。メーカー、問屋、流通・加工の各段階で増加しており、早めに手を打ってバランスのいい状況に戻す必要がある。ここに至った要因は何か、今後の展開を含めこの辺を中心にお話しをお聞かせ願いたい」との挨拶があった。
2. これに対し、高木理事長より以下の説明があった。

「まず、当組合の月次調査からみても、在庫量が昨年8月を底に、以降一貫して漸増傾向をたどっている。3月末は55万トンとなり、最近のピークであるバブル不況時の平成10年頃(60万トン前後で推移)のレベルに近づいている状況。

在庫率は、出荷低迷と相まって、278%に達し、過去最高を記録した。ピークの平成10年当時でも180%程度で推移しており、いまの在庫過剰感の大きさが分かる。

また、受入れ量と、出荷量の動きをみても、昨年11月以降、受入れの減少幅を、出荷の落ち込み幅が大幅に上回って推移している。

これらの統計値等を踏まえて考えると、シャア業界における、今回の在庫急増要因としては、需要減少、とくに建産機関係の需要が激減していること、昨年11月頃、メーカーの供給事情が緩んだ時期があり、この時申し込みを増やしたため、結果的にこれが読み違いとなり、在庫増につながったこと、母材の納期が急速に短納期化したこと等が、主因とみられる。このまま需要が底這い状態で推移すると仮定すれば、今後の在庫調整は減産いかんで進展スピードが決まると思うが、7～9月頃には在庫の戻しが徐々に出始めるのではないかと期待している。」
3. 酒匂支部長からは、「決算期や、短納期化が重なり3月末在庫は大幅に増加した。とくに建産機向けシャアは6～7カ月分くらいの在庫を抱えている企業が多い。またメーカー販価が決まらず、ユーザーと契約もできない状況で、身動きが全く取れない。我々も需要に見合った仕入れに努めるのは当然だが、メーカーサイドも早急に抜本的な供給体制の見直しをする時期にきていると思う。」との状況説明があった。

4. 最後に、石川鉄鋼課長より、「今年度の製造業の設備投資計画は、軒並み大幅削減となっており、建産機関連需要は当分きびしい状況が続くだろう。こういう状況下、シャア業者の資金繰りが一段と悪化しないか大変危惧している。政府のセフティネット等を大いに活用してもらい、何とかこの難局を乗り越えていただきたい。そのためにも早く在庫調整を進めて、先安感の払拭につなげるよう我々も注力していくので、シャア業界としても慎重な仕入れに努めて調整を図っていただきたい。

また、4月10日に政府が発表した15兆円規模からなる「経済危機対策」の内容を、HP等を通じて組合員企業にぜひPRしていただき、ご一読願いたい。」とのコメントがあった。

以上

(注) 組合員企業の皆様へ

「経済危機対策」の概要については、5月14日に、当組合のホームページに掲載いたしましたので、是非ご覧ください。

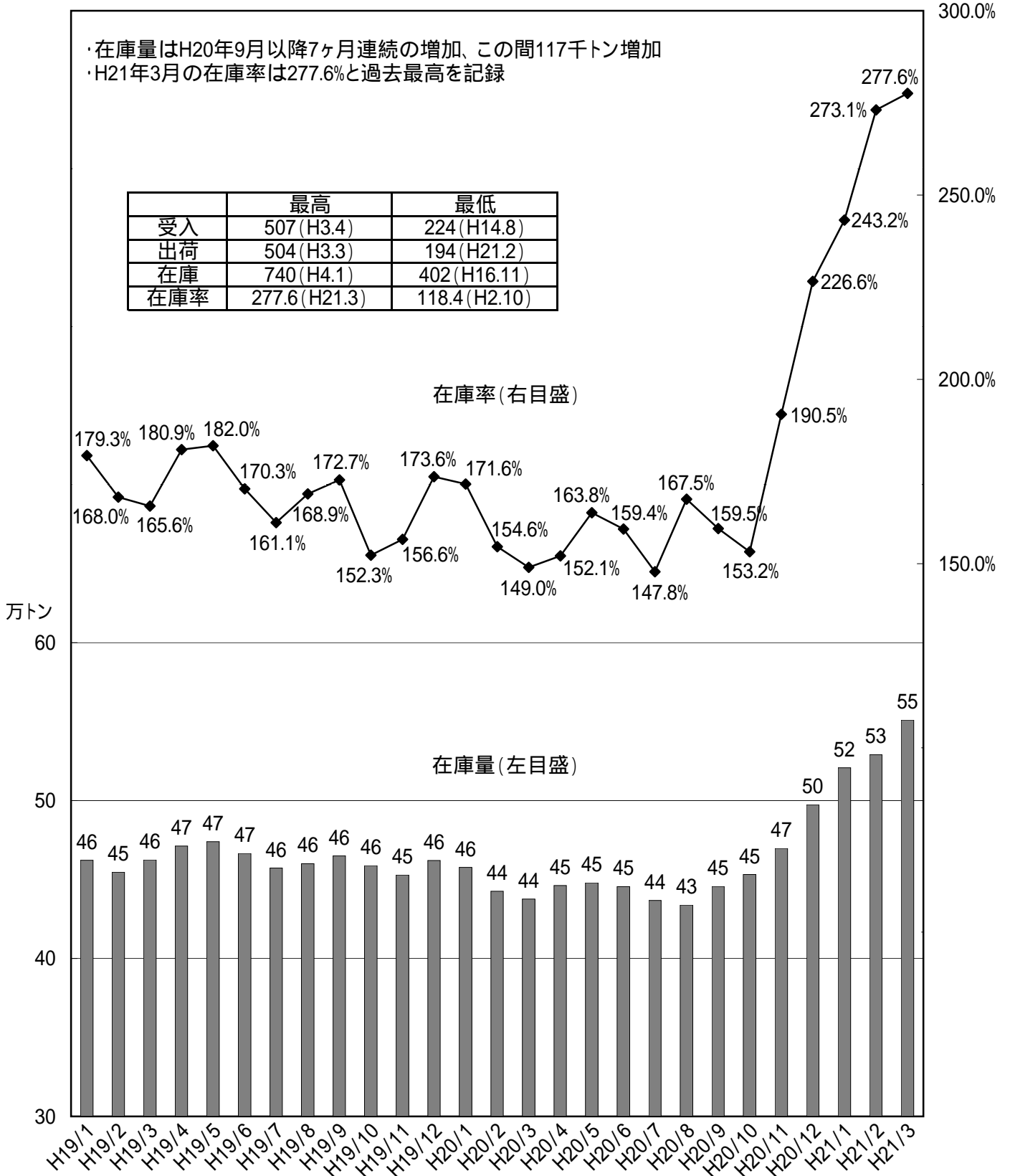
「内閣府のページ」と、「財務省のページ」に分かれておりますので、所定のアドレスをクリックすれば閲覧できます。

厚中板の在庫量推移

2009.5.12
全国厚板シヤリング工業組合

・在庫量はH20年9月以降7ヶ月連続の増加、この間117千トン増加
・H21年3月の在庫率は277.6%と過去最高を記録

	最高	最低
受入	507 (H3.4)	224 (H14.8)
出荷	504 (H3.3)	194 (H21.2)
在庫	740 (H4.1)	402 (H16.11)
在庫率	277.6 (H21.3)	118.4 (H2.10)

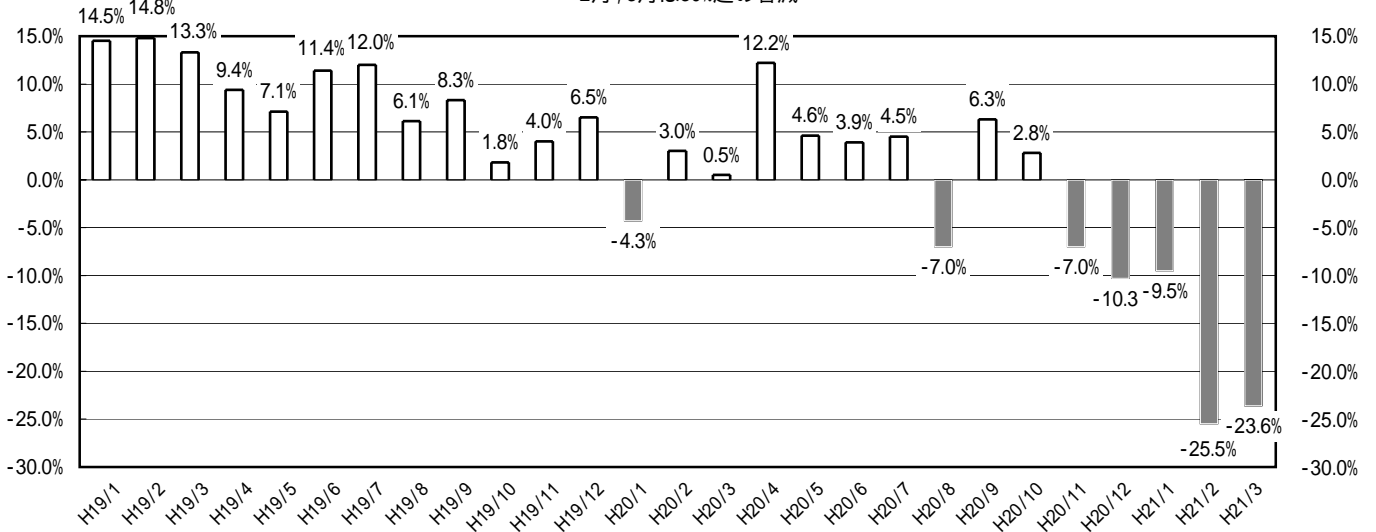


厚中板需給の増減率推移

2009.5.12
全国厚板シヤリング工業組合

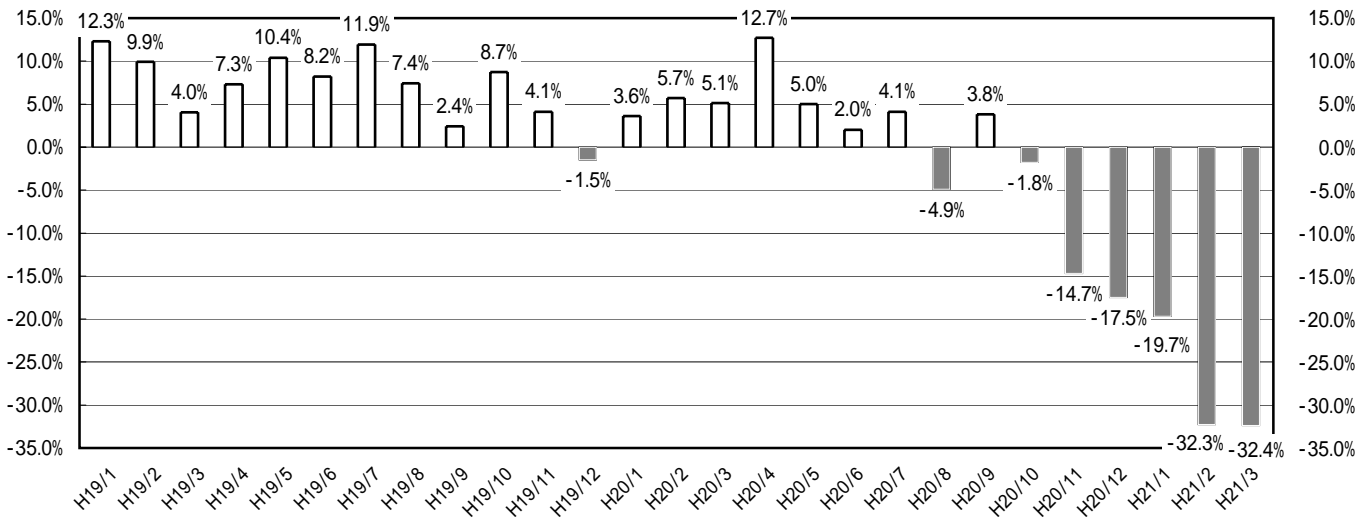
〔受入量〕前年同月比

- 2月, 3月は30%超の著減 -



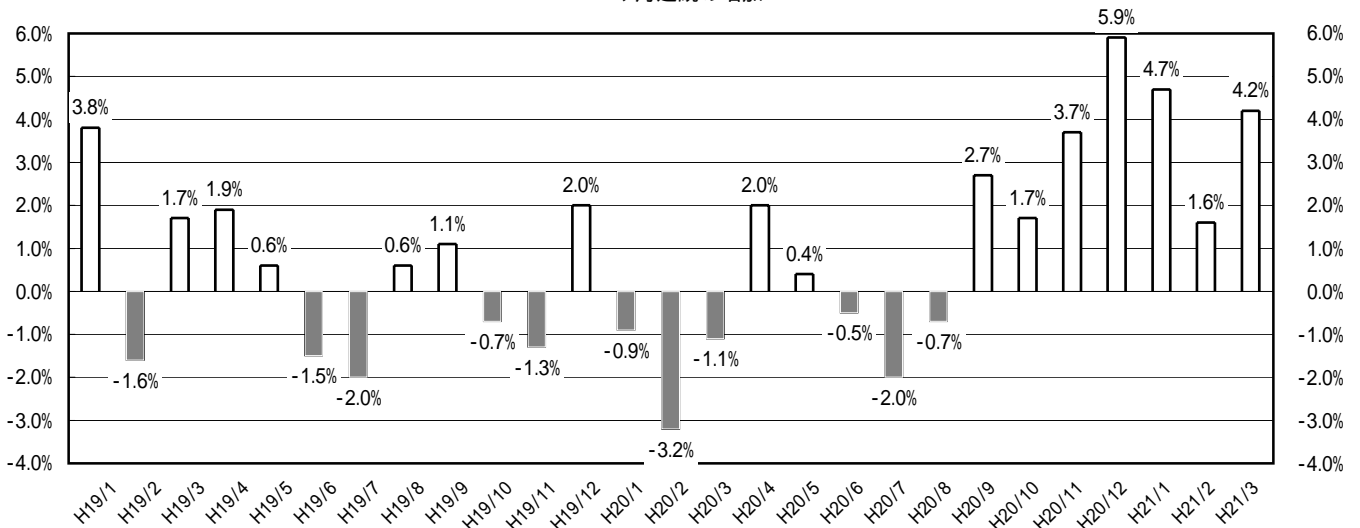
〔出荷量〕前年同月比

- H20年11月以降2桁減続く -



〔在庫量〕前月比

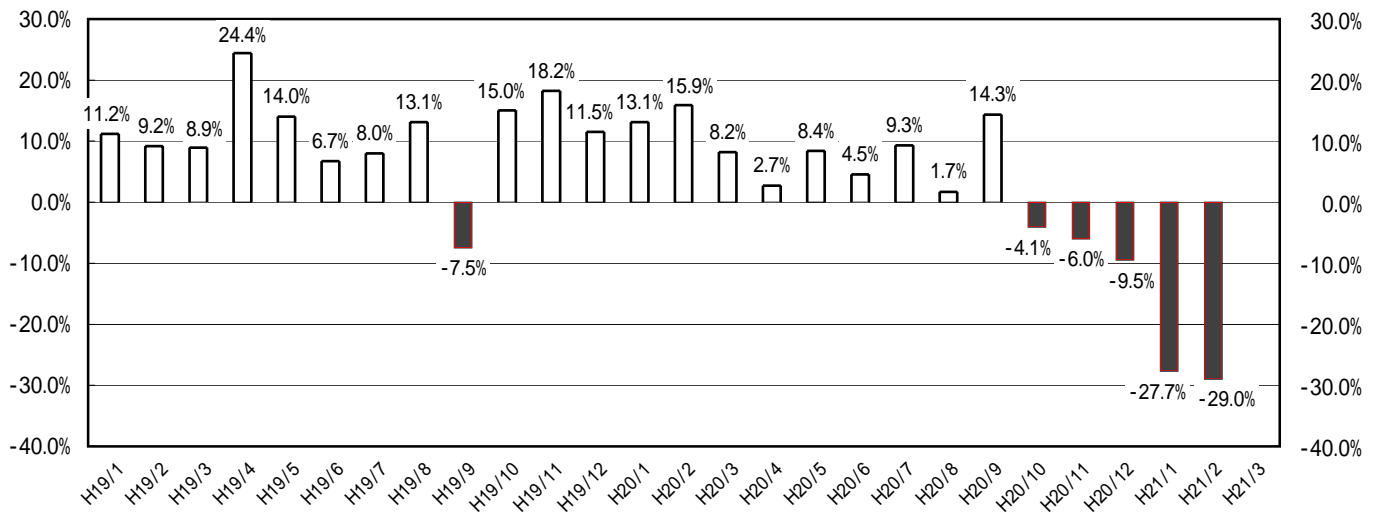
- 7ヶ月連続の増加 -



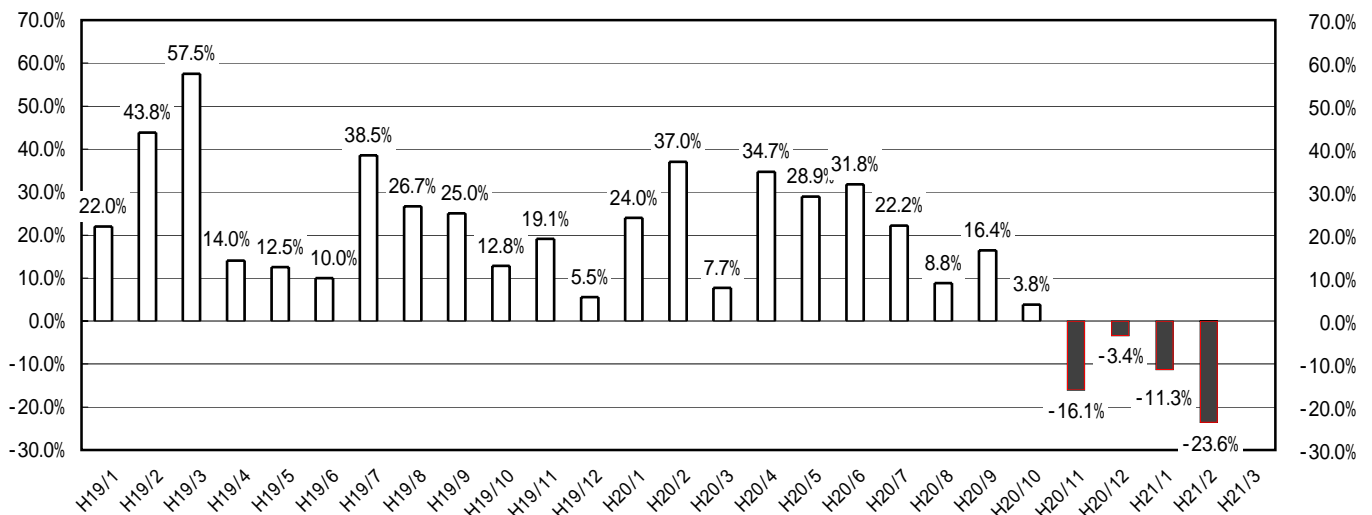
厚中板の用途別受注量の推移

2009.5.12
全国厚板シヤリング工業組合

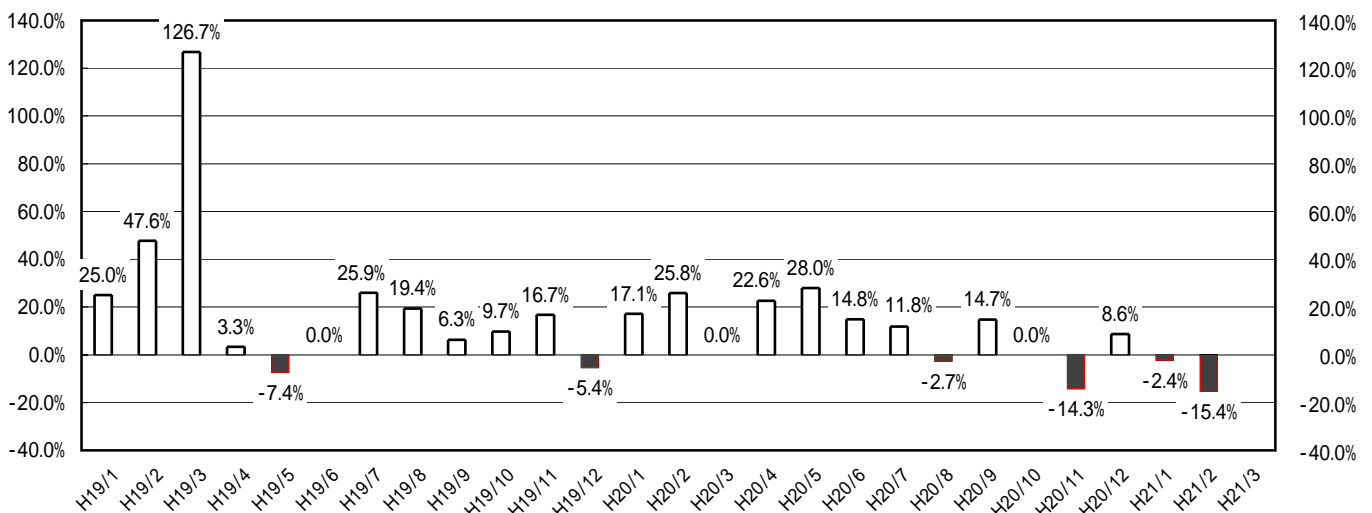
〔建築〕前年同月比



〔土木〕前年同月比



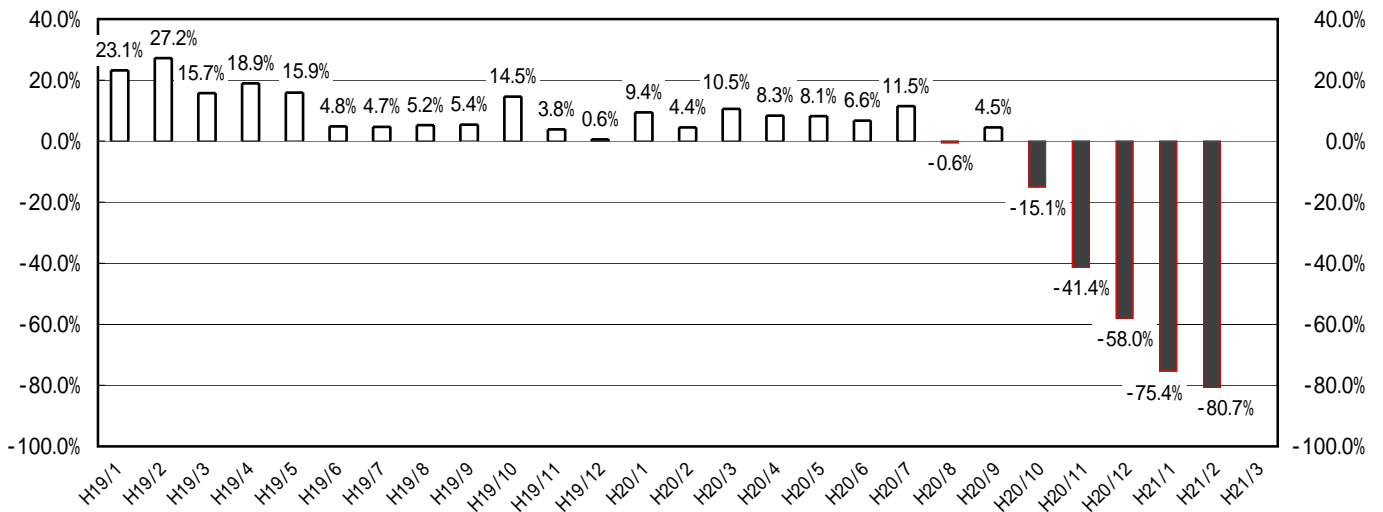
〔橋梁〕前年同月比



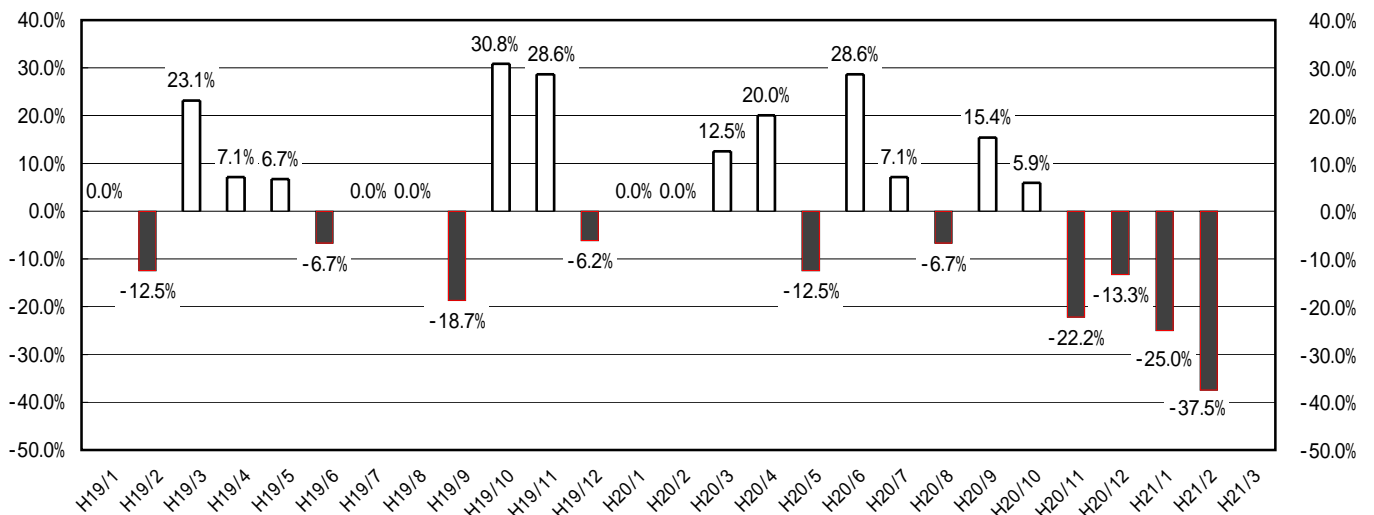
厚中板の用途別受注量の推移

2009.5.12
全国厚板シヤリング工業組合

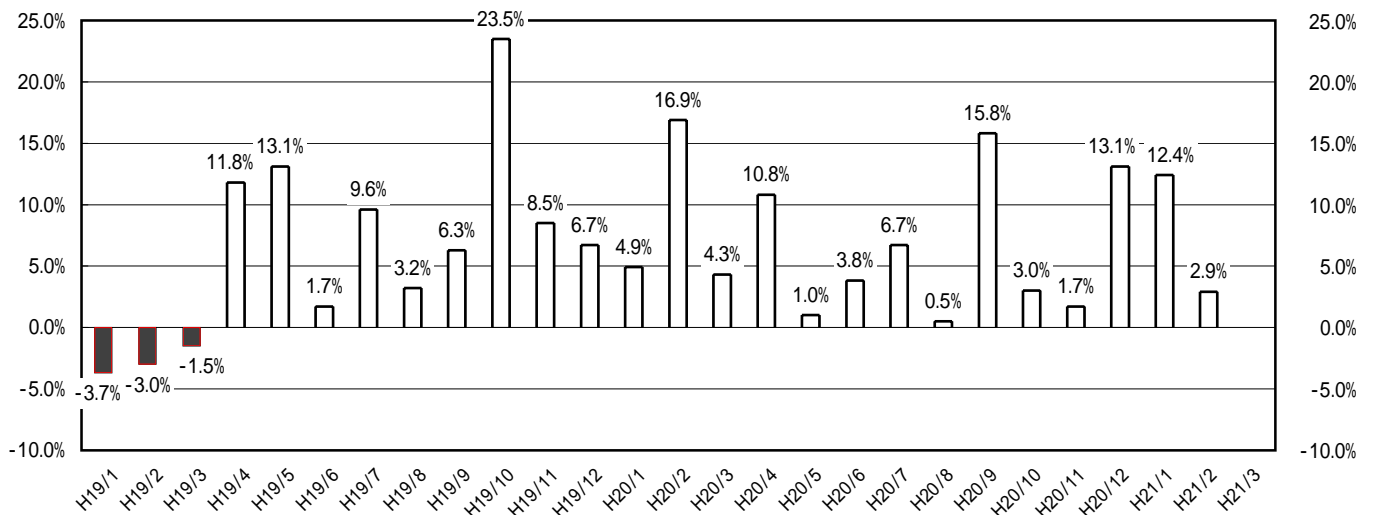
〔産機〕前年同月比



〔電機〕前年同月比



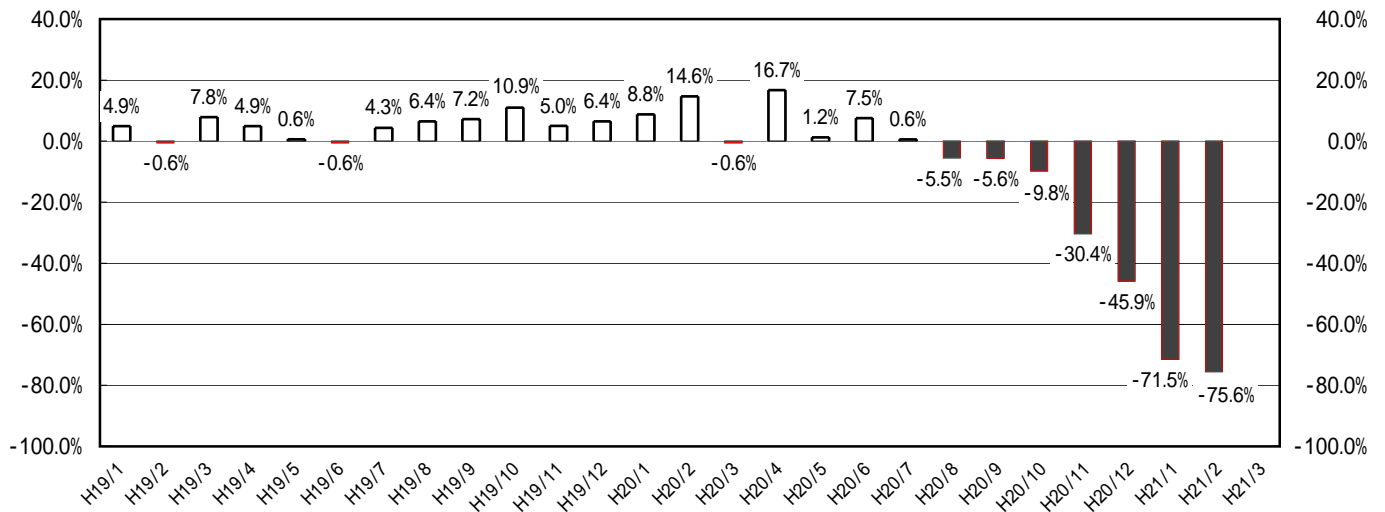
〔船舶〕前年同月比



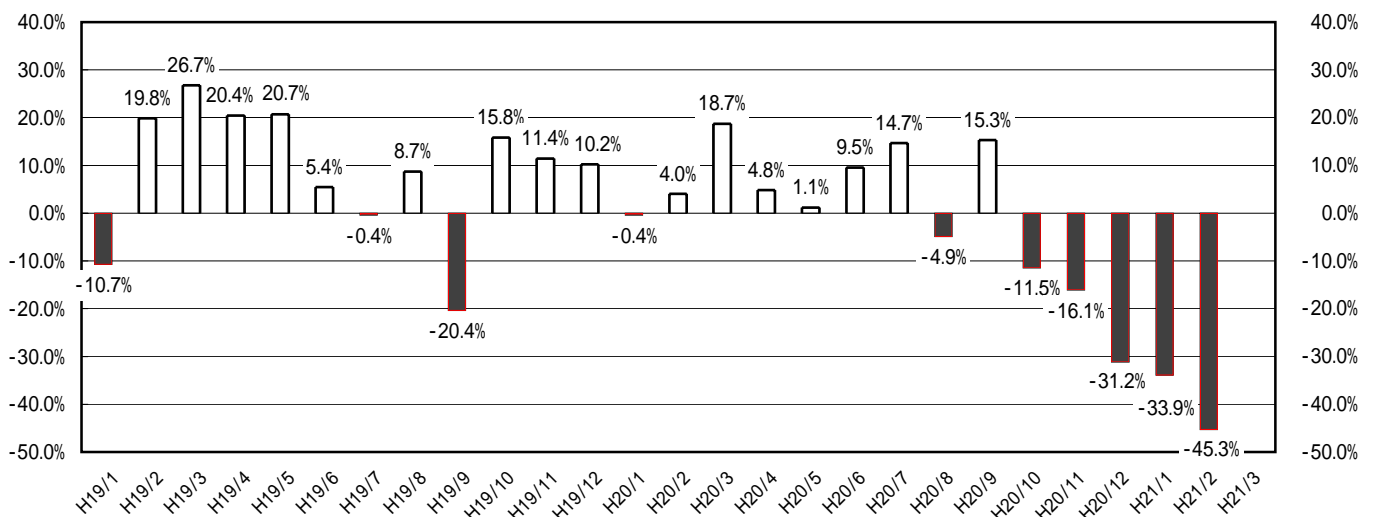
厚中板の用途別受注量の推移

2009.5.12
全国厚板シヤリング工業組合

〔自動車〕前年同月比



〔販売業者向け〕前年同月比



〔内需計〕前年同月比

