

流動調査解説

仕入れ販売共増加だが低レベルの動き

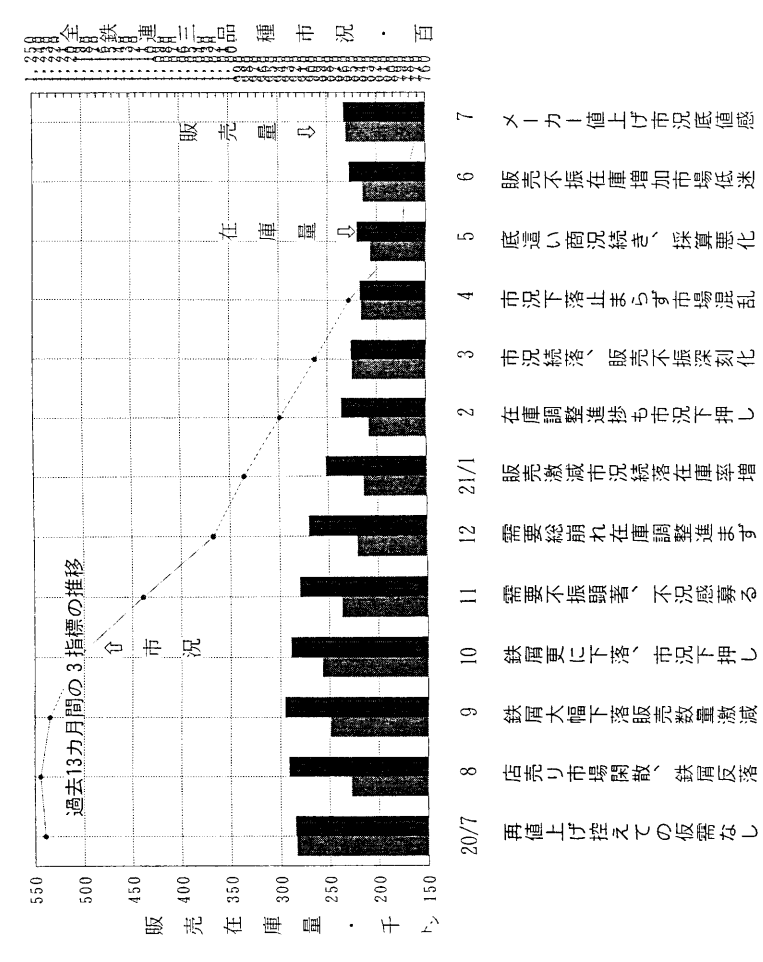
(2009年 7月)

〈総計欄〉 7月の仕入れ量は235,672トン前月比+5.9%前年同月比-17.9%。販売量は230,570トン前月比+7.7%前年同月比-18.8%。仕入れ、販売共に6月に続いて前月比増ですが、前年比では2割弱の減少で、若干前年比減少幅が改善されていますが、低レベルの荷動きであることに変わりはありません。一方、在庫量は233,471トン前月比+2.2%前年同月比-17.9%、在庫量は増加しましたが、販売量の増加分が大きかったことで在庫率は101.3ポイントとなり前月比減少でした。これで本年4月を底に、大幅ではありませんが3カ月連続増加し、1ヶ月を超えた在庫率が20年5月から15カ月間続いています。

〈販売欄〉 品種別では異形棒鋼が10.0%増加、東京6.6%、愛知2.3%と両地区で増加、大阪は21.0%の大幅増加でした。H形鋼は2.1%増加、東京2.3%減少、逆に大阪では2.2%増加し、愛知は9.3%の著増。その他品種は山形鋼18.7%の著増、溝形鋼0.3%で微増、C形鋼7.4%、コラム8.7%と両品種は増加しています。

〈在庫欄〉 異形棒鋼は2.9%増加、東京2.5%、大阪1.7%、愛知は1.1%減少と3地区共に増加。H形鋼は7.2%増加、東京5.1%増加、大阪は13.6%の著増、愛知は1.1%減少と3地区3様の動きでした。その他品種では山形鋼1.7%、C形鋼3.3%、コラム4.3%と3品種で減少、溝形鋼は0.4%の微減でした。

加、東京5.1%増加、大阪は13.6%の著増、愛知は1.1%減少と3地区3様の動きでした。その他品種では山形鋼1.7%、C形鋼3.3%、コラム4.3%と3品種で減少、溝形鋼は0.4%の微減でした。



流動調査および重要関係指標の時系列表

(P=速報)

種期	全鉄連流通調査3品目総合			全鉄連市況		販売店収益動向D1	組立生産(千トン)	小棒生産(千トン)
	仕入量(トン)	販売量(トン)	在庫量(トン)	3品種(百円)	全品種(百円)			
16年度	3,556,787	3,534,897	275,697	94.6	735	+131	111,050	112,897
17年度	3,822,350	3,827,850	304,764	95.7	751	+89	112,170	112,471
18年度	3,946,780	3,918,696	331,849	101.7	762	+87	115,170	117,745
19年度	3,547,499	3,604,379	279,969	91.5	845	+69	119,170	121,511
20年度	2,912,362	2,954,216	226,220	100.5	1,113	+41	112,340	105,500
19年度1四期	953,176	946,076	338,949	103.1	795	+66	29,450	29,892
2四期	905,118	935,809	308,258	107.0	815	+61	29,840	29,907
3四期	872,531	860,810	319,979	121.7	827	+49	30,120	30,877
4四期	816,674	861,684	274,969	91.5	942	+97	29,860	30,835
20年度1四期	838,052	831,350	281,671	104.4	1,162	+135	30,270	31,060
2四期	774,225	761,007	294,890	118.4	1,237	+112	30,630	30,448
3四期	690,488	715,229	270,149	122.1	1,112	+22	30,340	26,400
4四期	609,597	646,630	226,208	100.5	942	-105	21,100	17,596
21年度1四期	638,639	636,478	228,369	106.7	810	-127	21,770	
2四期								
3四期								
4四期								
平成19年1月	305,437	294,533	307,153	103.7	777	+67	メーカ	10,064
2月	322,355	309,717	319,791	103.3	781	+86	問屋国内	9,206
3月	338,308	326,250	331,849	101.7	789	+88	向在庫率	10,256
4月	308,296	306,011	333,134	109.2	793	+84	106.8	9,740
5月	314,968	311,433	337,669	108.4	796	+67	108.5	10,172
6月	329,912	328,632	338,949	103.1	797	+78	101.2	9,980
7月	317,734	335,310	321,373	95.8	804	+79	106.0	10,017
8月	298,637	312,450	307,560	98.4	815	+62	113.6	9,962
9月	288,747	288,049	308,258	107.0	826	+52	107.1	9,929
10月	319,400	311,158	316,500	101.7	827	+59	103.5	10,371
11月	287,255	286,651	317,104	110.6	827	+71	105.6	10,120
12月	265,876	263,001	319,979	121.7	827	+16	114.4	10,379
平成20年1月	280,818	272,643	308,154	113.0	850	+38	112.1	10,250
2月	276,373	288,613	295,914	102.5	921	+116	104.3	9,811
3月	279,483	300,428	274,969	91.5	1,056	+142	90.1	10,775
4月	278,699	292,942	260,726	89.0	1,120	+143	102.9	10,143
5月	278,552	268,666	270,612	100.7	1,170	+128	104.7	10,547
6月	280,801	269,742	281,671	104.4	1,196	+133	101.3	10,370
7月	286,927	284,070	284,529	100.2	1,237	+137	94.0	10,193
8月	234,360	227,820	291,069	127.8	1,243	+106	119.8	10,168
9月	252,938	249,117	294,890	118.4	1,231	+92	110.3	10,086
10月	251,191	257,342	288,739	112.2	1,197	+83	116.4	10,097
11月	228,214	236,564	280,389	118.5	1,114	+19	136.1	8,815
12月	211,083	221,323	270,149	122.1	1,026	-36	155.0	7,488
平成21年1月	194,957	213,587	251,519	117.8	987	-93	165.2	6,378
2月	198,886	207,862	235,635	113.4	942	-108	171.4	5,479
3月	215,754	225,181	226,208	100.5	898	-113	150.7	5,739
4月	206,978	216,255	216,931	100.3	856	-129	165.6	5,734
5月	209,098	206,138	219,891	106.7	789	-130	160.3	6,476
6月	222,563	214,085	228,369	106.7	786	-121	134.1	6,883
7月	235,672	230,570	233,471	101.3	767	-120	868	6,883
資料出所	全鉄連							
	鉄鋼連盟							
	経済省							

※販売店収益動向(D1)は毎月の各地区業況アンケート結果・問3より。(↑=変更)