

(P=速報)

| 種 | 全鉄連流通調査3品目総合 | | | 全鉄連市況 | | 販売店 収益動 向D I | 租鋼生産 (千トン) | 小 棒 生 産 千 ト ン | H形鋼 生 産 千 ト ン |
|---------|--------------|-----------|-----------|----------|-----------|--------------------|---------------|---------------------------------|------------------------------|
| | 仕入量 トン | 販売量 トン | 在庫量 トン | 在庫率 % | 3品種 百円 | | | | |
| 18年度 | 3,946,780 | 3,918,696 | 331,849 | 101.7 | 762 | 844 | 115,170 | 117,745 | 12,236 |
| 19年度 | 3,547,499 | 3,604,379 | 279,969 | 91.5 | 845 | 915 | 119,170 | 121,511 | 11,730 |
| 20年度 | 2,912,362 | 2,954,216 | 226,220 | 100.5 | 1,113 | 1,189 | 112,340 | 105,500 | 9,846 |
| 21年度 | 2,516,308 | 2,516,473 | 224,122 | 100.0 | 750 | 848 | 96,843 | 96,449 | 8,387 |
| 22年度 | 2,488,614 | 2,492,352 | 230,376 | 108.4 | 798 | 925 | 106,850 | 110,792 | 8,494 |
| 21年度1四期 | 638,639 | 636,478 | 228,369 | 106.7 | 810 | 910 | 21,770 | 19,093 | 2,213 |
| 2四期 | 670,675 | 652,018 | 247,026 | 114.9 | 769 | 875 | 23,073 | 24,236 | 2,184 |
| 3四期 | 576,697 | 585,798 | 235,004 | 126.6 | 725 | 854 | 25,280 | 26,610 | 2,033 |
| 4四期 | 630,297 | 641,179 | 224,122 | 100.0 | 695 | 852 | 26,720 | 26,510 | 1,957 |
| 22年度1四期 | 636,409 | 602,855 | 257,676 | 130.2 | 830 | 945 | 26,170 | 26,067 | 2,224 |
| 2四期 | 576,728 | 628,238 | 216,166 | 102.0 | 784 | 918 | 26,820 | 27,357 | 1,982 |
| 3四期 | 637,522 | 655,435 | 198,245 | 91.8 | 754 | 892 | 26,980 | 27,665 | 2,204 |
| 4四期 | 637,955 | 605,824 | 230,376 | 108.4 | 827 | 945 | 26,880 | 27,704 | 2,085 |
| 23年度1四期 | 572,262 | 545,088 | 257,540 | 139.2 | 840 | 963 | - | 26,368 | 2,198 |
| 2四期 | 563,248 | 588,702 | 232,086 | 112.6 | 803 | 938 | 26,920 | 26,510 | 1,957 |
| 3四期 | | | | | | | | | |
| 4四期 | | | | | | | 27,180 | | |
| 平成22年1月 | 190,127 | 195,247 | 229,884 | 117.7 | 656 | 830 | -106 | メーカー | 6,378 |
| 2月 | 214,706 | 221,725 | 222,865 | 100.5 | 696 | 838 | -50 | 問屋国内 | 5,479 |
| 3月 | 225,464 | 224,207 | 224,122 | 100.0 | 731 | 887 | -13 | 向在庫率 | 5,739 |
| 4月 | 223,994 | 215,734 | 232,382 | 107.7 | 817 | 933 | +3 | | 8,987 |
| 5月 | 208,708 | 189,288 | 251,802 | 133.0 | 848 | 957 | -21 | | 712 |
| 6月 | 203,707 | 197,833 | 257,676 | 130.2 | 824 | 946 | +1 | | 772 |
| 7月 | 196,557 | 209,456 | 244,777 | 116.9 | 797 | 927 | -7 | | 9,356 |
| 8月 | 187,213 | 206,820 | 225,170 | 108.9 | 777 | 915 | -37 | | 9,223 |
| 9月 | 202,958 | 211,962 | 216,166 | 102.0 | 778 | 912 | -4 | | 8,898 |
| 10月 | 202,281 | 209,002 | 209,445 | 100.2 | 753 | 895 | -5 | | 9,236 |
| 11月 | 219,309 | 230,480 | 198,266 | 86.0 | 740 | 881 | +7 | | 134.0 |
| 12月 | 215,932 | 214,953 | 198,245 | 91.8 | 770 | 900 | +9 | | 124.0 |
| 平成23年1月 | 205,004 | 198,251 | 204,988 | 103.4 | 819 | 936 | +11 | | 138.2 |
| 2月 | 215,718 | 195,126 | 225,590 | 115.6 | 823 | 941 | +29 | | 130.6 |
| 3月 | 217,233 | 212,447 | 230,376 | 108.4 | 838 | 957 | +43 | | 132.7 |
| 4月 | 199,183 | 189,676 | 239,883 | 126.5 | 861 | 975 | +39 | | 126.0 |
| 5月 | 185,129 | 170,348 | 254,664 | 149.5 | 839 | 965 | -42 | | 155.6 |
| 6月 | 187,950 | 185,064 | 257,540 | 139.2 | 819 | 948 | +11 | | 154.9 |
| 7月 | 183,152 | 195,682 | 245,010 | 125.2 | 807 | 943 | +9 | | 141.9 |
| 8月 | 179,123 | 186,993 | 237,140 | 121.2 | 801 | 938 | +8 | | 139.7 |
| 9月 | 200,973 | 206,027 | 232,086 | 112.6 | 800 | 933 | +20 | | 9,152 |
| 10月 | | | | | | | | | 9,152 |
| 11月 | | | | | | | | | 8,936 |
| 12月 | | | | | | | | | 711 |
| 平成24年1月 | | | | | | | | | 649 |
| 2月 | | | | | | | | | 751 |
| 3月 | | | | | | | | | 745 |
| 4月 | | | | | | | | | 702 |
| 5月 | | | | | | | | | 280 |
| 6月 | | | | | | | | | 680 |
| 7月 | | | | | | | | | 698 |
| 資料出所 | | | | | | | | | 鉄鋼連 |
| | | | | | | | | | 経済省 |

※販売店収益動向(D I)は毎月の各地区業況アンケート結果・問3より。(r=変更)

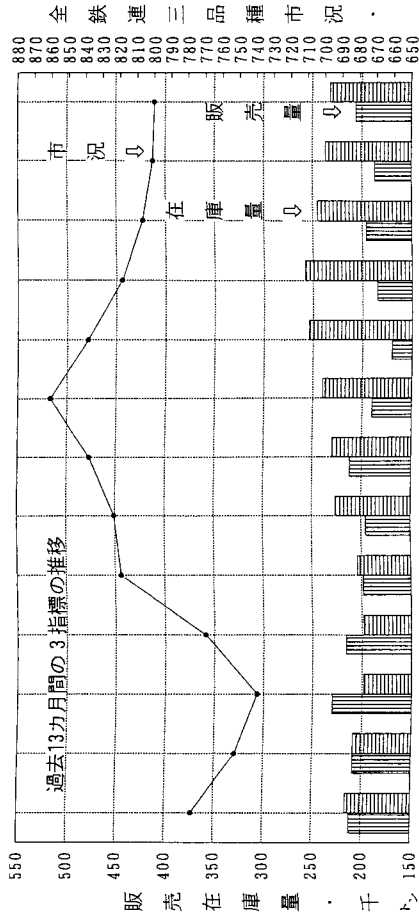
仕入れ販売共に前月比 高強増加

(2011年9月)

〈総計欄〉 9月の仕入れ量は200,973トン前月比+12.2%前年同月比-1.0%、販売量は206,027トン前月比+10.2%前年同月比-2.8%。仕入れ、販売共に前月比では1割強の増加です、前年比では共に前年実績を下回った水準で推移しています。本年度第2四半期としては仕入れが563,248トン前期比-2.6%、前年同期比-16.0%、販売は588,702トン同+8.0%、同-9.3%となり徐々に販売が回復しています。一方、在庫量は232,086トン前月比-2.1%前年同月比+7.4%、在庫率は112.6ポイントと4ヶ月続いて減少で、歯抜けが出てきた品種もありますが、販売見合いという点ではまだまだ多いという感触です。

〈販売欄〉 品種別では異形棒鋼が9.7%増加、東京9.6%、大阪10.3%、愛知8.9%と3地区共に増加しています。H形鋼は8.7%増加、東京23.3%の著増、大阪6.4%増加、愛知0.3%の微増となっています。その他品種は山形鋼13.2%、溝形鋼11.5%、コラム19.2%と3品種で著増、C形鋼は4.7%増加しています。

〈在庫欄〉 品種別では異形棒鋼1.5%増加、東京1.4%、大阪1.7%、愛知1.4%と3地区共に増加。H形鋼は5.4%減少、東京4.2%減少、大阪11.9%の著減、愛知4.2%増加で3地区3様の結果でした。その他品種では山形鋼2.7%、C形鋼4.2%と面品種で減少、溝形鋼1.2%、コラム1.1%とこの2品種は増加しています。



- 9 需要は災害関連だけ目立つ
- 8 電力不足需要低調在庫漸減
- 7 在庫減少へ需要復調兆しか
- 6 販売増加も前年水準到らず
- 5 販売減少在庫膨らみ弱含み
- 4 震災被害巨大復旧進捗せず
- 3 東日本大震災未曾有の惨禍
- 2 需要回復遅滞価格のみ上昇
- 23/1 価格上昇需要停滞与信不安
- 12 メーカー値上げで市況上昇
- 11 販売復調在庫率大幅に低下
- 10 販売不振でも在庫調整進む
- 在庫減少するも荷動き停滞