

(円=速報)

種別	全鉄流通調査3品目総合				全鉄連市況		販売店		粗鋼生産		小棒		
	仕入量 トン	販売量 トン	在庫量 トン	在庫率 %	全品種 百円	3品種 百円	全品種 百円	向D I 収益動	(千トン)	実績	生産 千トン	H形鋼 生産 千トン	
18年度	3,948,780	3,918,696	331,849	101.7	762	844	844	+87	115,170	117,745	12,236	4,629	
19年度	3,547,499	3,604,379	279,969	91.5	845	915	915	+69	119,170	121,611	11,730	4,841	
20年度	2,912,362	2,954,216	226,220	100.5	1,113	1,189	1,189	+41	112,340	105,500	9,846	4,032	
21年度	2,516,308	2,515,473	224,122	100.0	750	848	848	-97	96,843	96,449	8,387	3,122	
22年度	2,488,614	2,492,352	230,376	108.4	798	925	925	+2	106,850	110,792	8,494	3,287	
21年度4四期	638,639	636,478	228,369	106.7	810	910	910	-127	21,770	19,093	2,213	742	
22年度1四期	670,675	652,018	247,026	114.9	769	875	875	-112	23,073	24,236	2,184	828	
22年度2四期	576,697	585,798	235,004	126.6	795	854	854	-94	25,280	26,610	2,033	765	
22年度3四期	630,297	641,179	224,122	100.0	695	852	852	-66	26,720	26,510	1,957	787	
22年度4四期	636,409	602,855	257,676	130.2	830	945	945	-6	26,170	28,067	2,224	859	
23年度1四期	576,728	628,238	216,166	102.0	784	918	918	-16	26,820	27,357	1,982	748	
23年度2四期	637,522	655,435	198,245	91.8	754	892	892	+4	26,980	27,665	2,204	787	
23年度3四期	637,955	605,824	230,376	108.4	827	945	945	+26	26,880	27,704	2,085	893	
23年度4四期	572,262	545,088	257,540	139.2	840	963	963	+3	—	26,368	2,198	929	
24年度1四期	563,248	588,702	232,086	112.6	803	938	938	+12	26,920	26,950	2,076	697	
24年度2四期	611,356	619,533	223,909	109.1	791	917	917	+32	27,180	—	—	—	
24年度3四期	—	—	—	—	—	—	—	—	—	—	—	—	
24年度4四期	—	—	—	—	—	—	—	—	—	—	—	—	
平成22年1月	190,127	195,247	229,884	117.7	656	830	830	-106	メーカ-	6,378	582	185	
2月	214,706	221,725	222,865	100.5	696	838	838	-50	問屋国内	5,479	670	211	
3月	225,464	224,207	224,122	100.0	731	887	887	-13	向在庫内	5,739	690	213	
4月	223,994	215,734	232,382	107.7	817	933	933	+3	127.9	8,987	712	233	
5月	208,708	189,288	251,802	133.0	848	967	967	-21	127.0	9,724	772	320	
6月	203,707	197,833	257,676	130.2	824	946	946	+1	120.1	9,356	740	306	
7月	196,557	209,456	244,777	116.9	797	927	927	-7	121.7	9,223	666	251	
8月	187,213	206,820	225,170	108.9	777	915	915	-37	134.0	8,898	627	231	
9月	202,958	211,962	216,166	102.0	778	912	912	-4	125.3	9,236	689	266	
10月	202,281	209,002	209,445	100.2	753	895	895	-5	134.0	9,506	763	253	
11月	219,309	230,480	198,266	86.0	740	881	881	+7	124.0	8,987	734	256	
12月	215,932	215,953	198,245	91.8	770	900	900	+9	138.2	9,172	708	278	
平成23年1月	205,004	198,251	204,998	103.4	819	936	936	+11	130.6	9,655	680	280	
2月	215,718	195,126	225,590	115.6	823	941	941	+29	132.7	8,936	711	303	
3月	217,233	212,447	230,376	108.4	838	957	957	+43	126.0	9,113	649	309	
4月	199,183	189,676	239,883	126.5	861	975	975	+39	155.6	8,433	751	322	
5月	185,129	170,348	254,664	149.5	839	965	965	-42	154.9	9,049	745	327	
6月	187,950	185,064	257,540	139.2	819	948	948	+11	141.9	8,886	702	280	
7月	183,152	195,682	245,010	125.2	807	943	943	+9	139.7	9,152	698	213	
8月	179,123	186,993	237,140	121.2	801	938	938	+8	152.1	8,909	666	248	
9月	200,973	206,027	232,086	112.6	800	933	933	+20	141.6	8,889	712	236	
10月	200,267	197,612	234,741	118.8	802	930	930	+47	132.2	9,478	815	286	
11月	210,677	216,601	228,817	105.6	791	919	919	+37	136.4	8,697	787	274	
12月	200,412	205,320	223,909	109.1	780	907	907	+12	P146.7	P8,403	P733	P287	
平成24年1月	187,084	182,707	214,072	117.2	780	910	910	-23	—	—	—	—	
2月	—	—	—	—	—	—	—	—	—	—	—	—	
3月	—	—	—	—	—	—	—	—	—	—	—	—	
4月	—	—	—	—	—	—	—	—	—	—	—	—	
5月	—	—	—	—	—	—	—	—	—	—	—	—	
6月	—	—	—	—	—	—	—	—	—	—	—	—	
7月	—	—	—	—	—	—	—	—	—	—	—	—	
資料出所	全鉄連											鉄鋼連盟	経済省

*販売店収益動向(D I)は毎月の各地区業況アンケート結果・間3より。(円=速報)

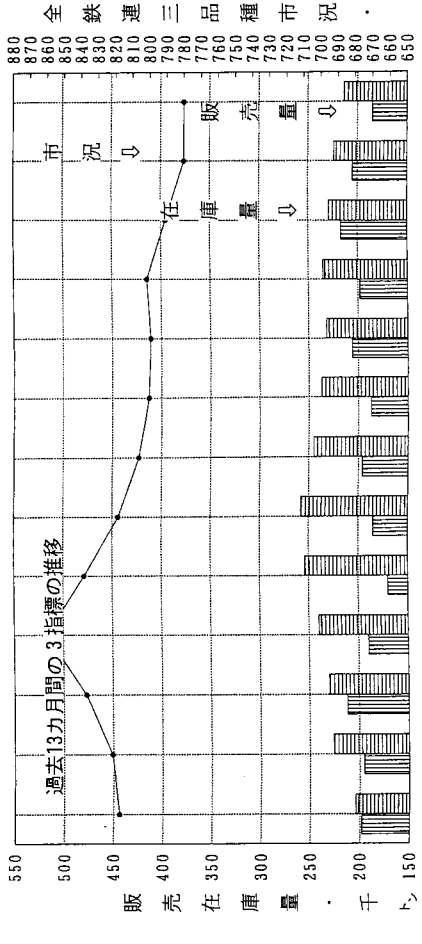
2024年 1月

萎縮した市況に陥る

〈総計欄〉 1月の仕入れ量は187,084トン前月比-6.7%前年同月比-9.1%、販売量は182,707トン前月比-11.0%前年同月比-7.8%。年が改まってから状況は日を追って悪化、仕入れ販売とも減少し、萎縮した市場環境となっています。特に販売は前月比、前年比とも1割内外の減少となり、予想以上の需要回復の運れを表しているようです。一方、在庫量は214,072トン前月比-4.4%前年同月比+4.4%、在庫率は117.2ポイントで前月より8.1ポイント増加。販売、在庫とも減少しましたが、販売の減り方が大きかったため在庫率は上昇。年末の期待が落胆に変わり、今後の動向が懸念されます。

〈販売欄〉 品種別では異形棒鋼が11.3%減少、東京9.6%、大阪10.5%、愛知40.5%と3地区とも大幅な減少でした。H形鋼は11.7%減少、東京0.7%の微減、大阪16.4%、愛知10.6%と両地区で著減しています。その他品種は山形鋼11.3%、コラム17.4%、C形鋼10.5%と三品種で著減、溝形鋼は4.9%減少でした。

〈在庫欄〉 品種別では異形棒鋼35.1%の著減、東京57.0%の大幅減少、大阪2.7%増加、愛知は13.1%の著増となっています。H形鋼は横ばい、東京5.1%の増加、大阪2.6%、愛知1.6%と両地区で減少。その他品種では山形鋼1.7%、溝形鋼9.2%と両品種で増加、コラム0.5%の微増、C形鋼は4.4%減少しました。



- 23/1 価格上昇需要停滞与信不安
- 2 需要回復遅滞価格のみ上昇
- 3 東日本大震災未曽有の惨禍
- 4 震災被害巨大復旧進捗せず
- 5 販売減少在庫膨らみ弱含み
- 6 販売増加も前年水準に到らず
- 7 在庫減少へ需要復調兆し
- 8 電力不足需要低調在庫漸減
- 9 需要は災害関連だけ目立つ
- 10 市況弱含みで販売に陰落す
- 11 販売増加、市場好転の兆し
- 12 需要期待感あるも一進一退
- 24/1 仕入れ販売共に大きく減少