

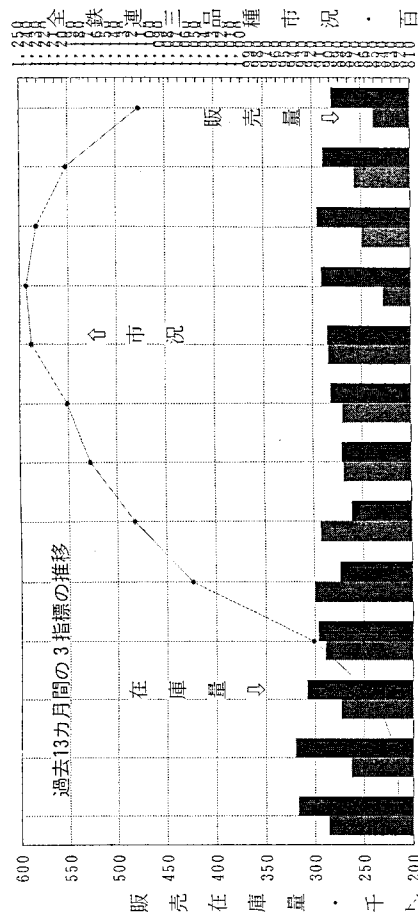
(円=速報)

流通調査解説 売上低迷まだこれは入り口 (2008年11月)

〈総計欄〉 11月の仕入れ量は228,214トン前月比-9.1%前年同月比-20.6%。販売量は236,564トン前月比-8.1%前年同月比-17.5%。大幅な落ち込み基調が続いています。仕入れ量は10月同様前年比2割以上の減少、販売量も前年比では10月とほぼ同じ減少率を見せられています。鉄鋼需要は建設関連だけでなく製造業も落ち込み、打って変わった凋落ぶりです。一方、在庫量は280,389トン前月比-2.9%前年同月比-11.6%、販売減少、在庫減少、在庫の減り方が大きかったのが在庫率は118.5ポイントと前月より増加しました。これで7カ月連続1カ月超の在庫水準となつています。

〈販売欄〉 品種別では異形棒鋼が12.6%の大幅減、東京10.5%、大阪15.9%、愛知22.4%と3地区とも大幅に減少しています。H形鋼は3.0%増加、東京0.5%の微減、大阪は1.1%減少、愛知17.7%の著増。その他品種は山形鋼14.4%、溝形鋼11.9%、コラム17.6%と3品種で大幅減、C形鋼は5.5%の減少でした。

〈在庫欄〉 異形棒鋼は6.4%減少、コラム3.7%増加、大阪2.1%、愛知6.6%と両地区では減少しています。その他品種では山形鋼1.5%減少、東京2.3%増加、大阪2.1%、愛知6.6%と両地区では減少しています。その他品種では山形鋼4.8%、溝形鋼2.0%と両品種が減少、コラム3.7%増加、C形鋼は11.4%と著減しています。



- 11 需要総崩れ在庫調整進まず
- 10 需要不振顕著、不況感募る
- 9 鉄屑更に下落、市況下押し
- 8 鉄屑大幅下落販売数量激減
- 7 店売り市場閑散、鉄屑反落
- 6 再値上げ控えての仮需なし
- 5 仮需反動局面採算性は確保
- 4 仮需一服も市況は続伸模様
- 3 相次ぐ値上げ市況更に高騰
- 2 市況急騰し未知の価格帯へ
- 20/1 大幅値上げ発表で仮需発生
- 12 販売落ち込み続き採算悪化
- 19/11 建基法改正が鋼材市場巨撃

期	全鉄連流通調整品目総合			全鉄連市況			販売店		粗鋼生産		H形鋼生産 千トン
	仕入量 千トン	販売量 千トン	在庫量 千トン	在庫率 %	3品種 百円	全品種 百円	取益動向 D1	需要見通	実績	千トン	
16年度	3,556,787	3,534,897	275,697	94.6	735	809	+131	111,050	112,897	11,184	4,298
17年度	3,822,350	3,827,850	304,764	95.7	751	844	+89	112,170	112,471	11,406	4,012
18年度	3,946,789	3,918,696	331,849	101.7	762	844	+82	115,170	117,745	12,236	4,629
19年度	3,547,499	3,604,379	279,969	91.5	845	915	+69	119,170	121,511	11,730	4,841
18年度1四期	970,577	971,031	304,250	89.6	749	831	+73	27,750	28,972	3,103	1,098
2四期	982,992	990,888	295,264	87.1	754	837	+94	28,780	29,080	2,949	1,141
3四期	1,027,201	1,026,217	296,249	89.3	761	843	+100	29,540	30,166	3,266	1,211
4四期	966,100	930,500	331,849	101.7	782	863	+82	29,100	29,527	2,918	1,178
19年度1四期	953,176	946,076	338,949	103.1	795	873	+66	29,450	29,892	3,224	1,256
2四期	905,118	935,809	308,258	107.0	815	887	+61	29,840	29,907	2,929	1,216
3四期	872,531	860,810	319,979	121.7	827	896	+49	30,120	30,877	2,910	1,219
4四期	816,674	861,684	274,969	91.5	942	1,003	+97	29,860	30,835	2,668	1,151
20年度1四期	838,052	831,350	281,671	104.4	1,162	1,222	+135	30,270	31,060	3,092	1,317
2四期	774,225	761,007	294,800	118.4	1,237	1,288	+112	30,630	30,448	2,683	1,202
3四期											
4四期											
平成19年1月	305,437	294,533	307,153	103.7	777	868	+67	メーカ	10,064	918	387
2月	322,355	309,717	319,791	103.3	781	862	+86	向戻国内	9,206	940	368
3月	338,308	326,250	331,849	101.7	789	868	+93	向在庫率	10,256	1,060	423
4月	308,296	306,011	334,134	109.2	793	872	+64	106.8	9,740	1,043	397
5月	314,968	311,433	337,659	108.4	796	873	+57	108.5	10,172	1,095	443
6月	329,912	328,622	338,949	103.1	797	875	+78	101.2	9,980	1,085	416
7月	317,734	335,310	321,373	95.8	804	880	+79	106.0	10,017	1,017	397
8月	298,637	312,450	307,560	98.4	815	887	+52	113.6	9,962	949	380
9月	288,747	288,049	308,258	107.0	826	893	+52	107.1	9,929	963	439
10月	319,400	311,158	316,500	101.7	827	895	+59	103.5	10,371	1,051	421
11月	287,255	286,651	317,104	110.6	827	897	+71	105.6	10,120	950	395
12月	265,876	263,001	319,979	121.7	827	897	+16	114.4	10,379	909	403
平成20年1月	260,818	272,643	308,154	113.0	850	918	+38	112.1	10,250	803	363
2月	276,373	288,613	295,914	102.5	921	983	+116	104.3	9,811	861	385
3月	279,483	300,428	274,969	91.5	1,056	1,108	+142	90.1	10,775	1,008	403
4月	278,699	292,942	260,726	89.0	1,120	1,175	+143	102.9	10,143	1,003	390
5月	278,552	268,666	270,612	100.7	1,170	1,227	+128	104.7	10,547	1,047	468
6月	280,801	269,742	281,671	104.4	1,196	1,264	+133	101.3	10,370	1,042	469
7月	286,927	284,070	284,529	100.2	1,237	1,281	+137	94.0	10,193	919	417
8月	234,360	227,820	291,069	127.8	1,243	1,295	+106	119.8	10,168	882	390
9月	252,938	249,117	294,890	118.4	1,231	1,285	+92	110.3	10,086	881	396
10月	251,191	257,342	288,739	112.2	1,197	1,263	+83	P116.4	P10,097	P832	P376
11月	228,214	236,564	280,389	118.5	1,114	1,203	+19				
12月											
平成21年1月											
2月											
3月											
4月											
5月											
6月											
7月											
8月											
資料出所			全鉄連					鉄連連盟		経済省	

※販売店取益動向(D1)は毎月の各地区取益状況をアンケート結果・固まり。 (円=速報)